

Le CHÂTILLONNAIS en Berry



ARPHEUILLES



CLÉRÉ-DU-BOIS



CLION-SUR-INDRE



CHÂTILLON-SUR-INDRE



FLÉRÉ-LA-RIVIÈRE



St CYRAN-
DU-JAMBOT



SAINT-MÉDARD



MURS



PALLUAU-SUR-INDRE



LE TRANGER

10 Communes
pour une Communauté

Bulletin communautaire
2024

Sommaire



● Le Mot du Président	3
● Commission Environnement et Tourisme.....	4 à 7
● Commission Développement Économique.....	8
● Commission Voirie et Agriculture.....	9
● Commission Travaux et Bâtiments	10
● Vie de la communauté de communes.....	11
● Calendrier communautaire	12-13
● Commission Petite Enfance, Jeunesse, Sport et Culture.....	14 à 17
● PLUi	17
● Informations locales	18 à 21
● Les Finances.....	22-23
● SIVOM à la Carte de Châtillon-sur-Indre	23
● Espace France Services.....	24

Bulletin communautaire n° 4

Création graphique et impression : La Renaissance Lochoise 02 47 91 30 60

Réalisation : décembre 2023 - Tirage à 3 500 exemplaires

Crédit photos : Mairies de la communauté de communes, communauté de communes du Châtillonnais-en-Berry, C. GIRAULT, OTIC du Châtillonnais-en-Berry, J.L RICHARD, J.L MEUNIER, N. DELMAS, CNCI, ALSH de Châtillon-sur-Indre, ALSH de Clion-sur-Indre.

Communauté de communes Châtillonnais-en-Berry

1, rue Maurice Davaillon - 36700 Châtillon-sur-Indre - Tél. 02 54 39 01 16
accueil@chatillonnais-en-berry.fr / www.chatillonnais-en-berry.fr





Chère Madame, Cher Monsieur,
Chers Concitoyens,

Le changement climatique aura des conséquences directes sur nos vies dans les années à venir. Les Français en sont largement conscients. Ils sont prêts à participer aux efforts qui leur seront demandés, notamment : restrictions

d'eau, évolution de nos modes de consommation d'énergie, réduction des déchets, transport.

Mais tout cela doit rimer avec justice sociale notamment en matière d'aides (isolation des bâtiments, consommation locale, chauffage, voitures, etc).

La prise de conscience est réelle, mais le rythme des mesures questionne notamment la fin des énergies fossiles, le réchauffement climatique. Par exemple, les fuites de méthane¹ dans l'atmosphère sont 80 fois supérieures à celui du CO₂.

A la demande de l'État (loi APER du 10 mars 2023) vos communes ont été sollicitées pour proposer d'ici la fin de l'année une ou plusieurs zones d'accélération pour les énergies renouvelables².

Après concertation avec leurs administrés, et délibération en conseil municipal ces propositions seront envoyées au référent préfectoral avant la fin de l'année. Puis une concertation territoriale (département) et un avis du

Comité Régional de l'Énergie (CRE) suivront en 2024. C'est donc bien aux communes de proposer les zones de leur choix, zones qui seront reprises dans le Plan Local d'Urbanisme intercommunautaire (PLUi), en cours d'élaboration.

Autre sujet qui va rapidement nous impacter, le « zéro artificialisation nette » (ZAN) en application de la loi du 20 juillet 2023 dont les décrets d'application viennent d'être diffusés. Il s'agit de réduire nos consommations d'espaces (moins de zones artisanales ou industrielles, moins de lotissements). Il faudra donc se donner les moyens de réduire les friches industrielles, de réhabiliter l'habitat ancien. Mais à quel prix ?

Ces exemples montrent que vos élus sont dans l'action et qu'ils attendent un soutien de l'État en accélérant la décentralisation (habitat, mobilité, eau et assainissement) et une aide pour mieux exercer ces responsabilités.

Le bassin de vie est un bon niveau pour travailler et « le milieu rural et moins dense ont des leçons à apporter aux grandes villes »³.

Un bel espoir pour nos territoires ruraux.

Une nouvelle année de travail en commun nous attend. Avec mes vœux les plus sincères pour vous et vos familles.

*Gérard NICAUD,
Président de la communauté de communes*

¹ Le méthane est responsable d'un tiers de la hausse des températures sur la Terre.

² Quel que soit le mode : photovoltaïque, éolien, biogaz, géothermie, hydroélectricité, solaire thermique.

³ Christophe BECHU, ministre de la Transition écologique et de la Cohésion des territoires, le 12 octobre dernier à Orléans.

Commission de l'environnement et du tourisme



Vice-Président : Monsieur Marc ROUFFY

ENVIRONNEMENT : déchets ménagers

A compter du 1^{er} janvier 2024, la loi AGECE relative à la lutte contre le gaspillage et à l'économie circulaire du 20 février 2020 impose le tri à la source des biodéchets pour tous, particuliers et professionnels !

Tri des biodéchets



animales ou végétales, crues ou cuites, issues des cuisines (préparations des repas) ou du service de repas (restes alimentaires des assiettes et des plats) dont les huiles alimentaires ou de cuisson usagées y compris les huiles d'origine végétale.

QUELLES SOLUTIONS POUR TRIER SES BIODÉCHETS ?

La communauté de communes vous dotera lors de la distribution des sacs jaunes d'un bio seau qui vous servira à collecter vos biodéchets et les déposer dans vos composteurs individuels ou en point d'apport partagé.

1. Vous habitez en maison individuelle et disposez d'un jardin : vous pourrez récupérer un composteur à la communauté de communes moyennant une participation à hauteur de 60 % du prix d'achat T.T.C.

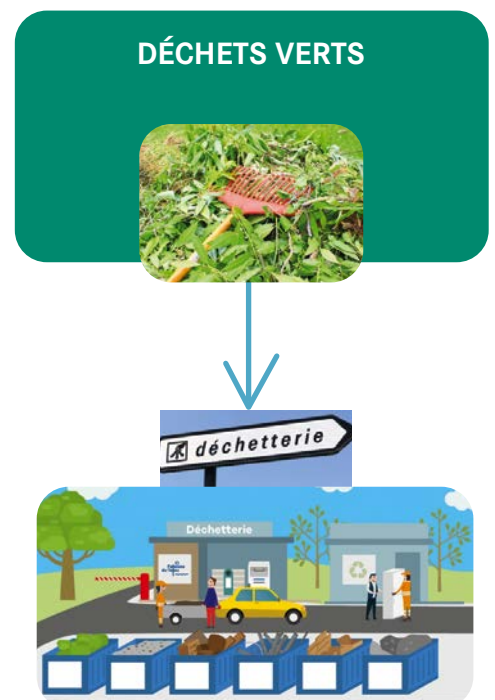
2. Vous habitez en appartement ou en maison sans jardin : vous devrez déposer vos biodéchets sur des sites équipés de composteurs.

QU'EST-CE QUE CELA SIGNIFIE ?

Tous les ménages et les professionnels ne doivent pas déposer dans les sacs noirs les déchets dégradables naturellement par des micro-organismes vivants. Ce sont des biodéchets permettant de faire votre compost.

BIODÉCHETS, DE QUOI PARLE-T-ON ?

Les biodéchets sont constitués des déchets alimentaires (déchets de cuisine et de table). Ils comprennent toutes les matières





Téléchargez l'appli qui vous facilite le tri au quotidien



Commission de l'environnement et du tourisme (suite)



JE TRIE DÉJÀ :



JE TRIE EN PLUS :



Le verre
à mettre dans les colonnes de recyclage du verre



Le papier
TOUS LES PAPIERS SE RECYCLENT
à mettre dans les colonnes à papiers



Les ordures ménagères résiduelles

Produits d'hygiène, masques, déchets humides et les déchets biodégradables (si vous n'avez de composteurs, composteur en vente à la Communauté de Communes)



LA DÉCHÈTERIE

DÉCHETS ACCEPTÉS, TRI OBLIGATOIRE
ampoules et néons • gravats • déchets verts • ferraille • textiles • pneumatiques
piles et accumulateurs • déchets ménagers spéciaux • cartons • encombrants
réfrigérateur et congélateur • écrans • gros électroménager et leur emballages en polystyrène • petits appareils ménagers • huile de friture
bouchon en liège • cartouche d'encre • radiographie • ameublement
papiers • verres • huile de vidange

Présentation de votre carte de déchèterie OBLIGATOIRE • Dépôt sauvage interdit sous peine d'amende
Respect envers les agents du site



La communauté de communes a mis à jour son règlement de collecte des déchets ménagers et assimilés qui définit les conditions de mise en œuvre. Ce règlement est à votre disposition au sein de votre mairie et sur le site de la communauté de communes <http://www.chatillonnais-en-berry.fr>.

Horaires d'ouverture de la déchèterie

Jours	Basse saison (1 ^{er} octobre au 31 mars)	Haute saison (1 ^{er} avril au 30 septembre)
Lundi	13h00-17h00	13h00-17h30
Mercredi	13h00-17h00	13h00-17h30
Samedi	8h00-12h30 et 13h30-17h00	8h00-17h00

Les jours de collecte des déchets

Jours	Collecte haute saison (du 10 juin au 15 septembre)	Collecte basse saison (du 16 septembre au 9 juin)	
	Semaines paires et impaires	Semaines paires	Semaines impaires
Lundi	Clion-sur-Indre Le Tranger Saint-Médard	Clion-sur-Indre	Arpheilles Le Tranger Saint-Médard
Mardi	Arpheilles Palluau-sur-Indre	Palluau-sur-Indre	
Mercredi	Châtillon-sur-Indre (Ecart) Saint-Cyran-du-Jambot		
Jeudi	Châtillon-sur-Indre (Bourg)	Châtillon-sur-Indre (Bourg)	
Vendredi	Murs/Cléré-du-Bois Fléré-la-Rivière	Châtillon-sur-Indre (Ecart) Saint-Cyran-du-Jambot	Murs/Cléré-du-Bois Fléré-la-Rivière

BILAN DE LA SAISON TOURISTIQUE DE L'OFFICE DE TOURISME DU CHÂTILLONNAIS EN BERRY

Saison 2023 - Arrêté au 30 septembre

**PRÈS DE 11 000 VISITEURS
DANS LE CHÂTILLONNAIS-EN-BERRY !**

En 2023, l'ensemble de la fréquentation touristique (5 682 demandes) a progressé de 20% comparée à la saison 2022 (4 733) sur la même période, malgré la baisse de fréquentation importante en septembre (-30%). Cela s'explique par la forte affluence touristique des mois de juillet et août ainsi que par la richesse et le succès des animations proposées. Également, les chiffres du mois de juin augmentent eux de 110% avec notamment la Fête Historique Franco-Ecossaise qui a été pour de nombreux visiteurs l'occasion de découvrir le Châtillonnais-en-Berry. Si l'on analyse uniquement les chiffres des deux mois d'été, nous constatons une très forte augmentation des demandes touristiques (2 787) de 31,5% pour le Point Tourisme de Châtillon-sur-Indre. La fréquentation de juillet et août a alors rassemblé près de **6 000 visiteurs** contre 4 500 en 2022.

Neuf expositions ont été proposées par l'Office de tourisme au public dont sept à Châtillon-sur-Indre et deux à Palluau-sur-Indre. De plus, cinquante-six visites guidées dont quarante dans le cadre des Echappées Estivales, six scènes ouvertes, un concert, deux conférences « Une heure, une œuvre » dans le cadre du Pôle Culturel du Château et une soirée de clôture ont été programmés depuis le début de l'année. Ces animations ont réuni 2 316 personnes soit une **augmentation de plus de 30%** par rapport à 2022. Toutes les communes de la communauté de communes ont accueilli une ou plusieurs animations au cours de l'année 2023.

Au-delà des chiffres, on note l'intérêt croissant des visiteurs pour « le petit patrimoine » et une recherche de calme, de simplicité mais aussi de découverte et de sorties. Le retour également des touristes étrangers est à noter, notamment avec le parcours de l'Indre à Vélo. Pour conclure, ce bilan est extrêmement positif et enthousiasmant. Il confirme que les actions sont impactantes.



Commission du Développement Économique



Vice-Président : Monsieur Jean-Louis MEUNIER

Village Entreprises du Territoire du Châtillonnais-en-Berry « Découvrir les savoir-faire des entreprises de notre territoire »



Le 6 juin 2023, au gymnase s'est déroulé le Village Entreprises, organisé par la communauté de communes du Châtillonnais-en-Berry. Cet événement a pour but la mise en valeur des entreprises locales et de leur savoir-faire mais aussi de mettre en relation les demandeurs d'emploi et les entreprises employeuses, sensibiliser le public scolaire aux métiers présents sur notre territoire.



Cinquante exposants ont répondu présents : industrie, agriculture, maroquinerie-confection, artisanat, BTP, orientation-formation, grande distribution-transports, social-santé-service à la personne, services-professionslibérales et organisation-partenaires-acteurs emploi. Ce sont 292 élèves des collèges de Châtillon-sur-Indre, Buzançais, Ecueillé et du Lycée Agricole de Saint-Cyran-du-Jambot qui ont été accueillis.

R2M RECTIFICATION MÉCANIQUE MOTEUR



Julien COURATIN reprend la société MECA-MOTEUR à Châtillon-sur-Indre et s'installe dans la ZA des Sables de Beauregard dans le bâtiment relais de la communauté de communes du Châtillonnais-en-Berry. Son activité est vaste, rectification et usinage de pièces mécaniques, moteur et boîte de vitesses, rénovation de ces derniers, rénovation de véhicules anciens, mécanique générale et automobile.

Commission Voirie et Agriculture



Vice-Président : Monsieur Jean-Marie BONAC

Après une année 2022 assez atypique, et celle de 2023 rendue difficile par les hausses financières, nous avons été dans l'obligation de limiter les travaux aux moyens financiers de la communauté de communes.

Les bandes de roulement ont été réalisées cette année pour compléter les travaux de reprofilage exécutés l'an dernier.

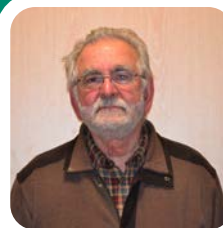
Vous trouverez ci-dessous le tableau des travaux de réfection et d'entretien de voirie effectués en 2023, sur la communauté de communes du Châtillonnais-en-Berry par la Société COLAS, pour un montant global de 115 669,38 € TTC.

Chaque collectivité reverse à la communauté de communes 30% du montant TTC des travaux réalisés sur sa commune.

COMMUNES	VOIES COMMUNAUTAIRES	MONTANT TOTAL TTC	PARTICIPATION DES COMMUNES À HAUTEUR DE 30 % DU MONTANT TOTAL TTC
Arpheuilles	D24 -Villiers de Mazère	5783,40 €	1 735,02 €
Clion-sur-Indre	Arrière usine Vigean	26 138,98 €	7 841,69 €
Fléré-la-Rivière	Route de Marnot de RD à limite du département	28 618,64 €	8 585,59 €
Murs	RD 975 à RD 43	15 819,60 €	4 745,88 €
	Croisement route de le Fourneau à l'Estrac	11 566,80 €	3 470,04 €
TOTAL		27 386,40 €	8 215,92 €
Le Tranger	La Guichonnerie - D18, termine RD28k	27 741,960 €	8 322,59 €
TOTAL		115 669,38 €	34 700,81 €

Du point de vue agricole, les exploitants ont été appelés à se prononcer dans chaque commune pour l'élaboration du PLUi. Un grand nombre s'est déplacé pour la sauvegarde de leur bâtiment d'exploitation

Commission Travaux et Bâtiments



Vice-Président : Monsieur Pierre BERTHOUMIEUX

ACCUEIL DE LOISIRS SANS HÉBERGEMENT DE CHÂTILLON-SUR-INDRE

Nous avons procédé en 2022 à une première tranche de travaux de réaménagement complet des locaux de l'ancienne école maternelle Jules Ferry, afin de recevoir l'accueil de loisirs sans hébergement. Cette nouvelle installation a permis de bénéficier de locaux plus grands, mieux adaptés et sécurisés.

En 2024 une deuxième tranche de travaux portera sur l'isolation thermique de l'ensemble du bâtiment. La technique retenue sera l'isolation par l'extérieur, ce qui permettra le fonctionnement normal de l'établissement pendant les travaux.

Ces travaux s'inscrivent dans le programme d'économie d'énergie de la communauté de communes.



DÉCHÈTERIE DU PORTEAU



La déchèterie du Porteau est implantée sur le site de traitement des déchets ménagers dont la fin d'exploitation est actuellement programmée pour 2026.

A ce moment-là, les deux sites devront être autonomes et feront l'objet d'une gestion séparée.

La déchèterie, à ce jour, ne répond plus aux attentes des usagers en terme de dépôt des déchets.

Ce constat nous a amené, en toute logique, à projeter la création d'une nouvelle déchèterie plus grande et qui sera implantée sur la même zone.

Le principe retenu est celui d'une déchèterie à plat avec alvéoles permettant :

- le confort de dépôt en toute sécurité,
- la massification des évacuations et optimisation des transports,
- la fluidité des dépôts et de la circulation,
- l'amélioration de la qualité du tri,
- la possibilité d'évolution des installations,
- l'amélioration des conditions d'exploitation.

Cette nouvelle installation devrait voir le jour en 2025.

Vie de la Communauté de Communes

Le programme **Petites Villes de Demain vise à redynamiser les centres bourgs**. Châtillon-sur-Indre et Clion-sur-Indre ont inscrit sur leur commune un périmètre ORT : Opérations de Revitalisation du Territoire consultable à la communauté de communes. Dans ce périmètre les actions de la collectivité sont renforcées pour lutter contre la dévitalisation des centres-villes.

- Clion : étude pour le réaménagement du carrefour Eglise/Mairie, chantier pour le bar/restaurant et réhabilitation du presbytère en annexe de la mairie.
- Châtillon-sur-Indre : suivi des travaux de la façade du château, étude de programmation pour déterminer les activités présentes à l'intérieur du château, relance de l'union des commerçants, ouverture de la Micro-Folie.

Les architectes et paysagistes conseils de l'état ont soumis des **propositions d'aménagements pour le centre-bourg de Fléré-la-Rivière et de Murs**. À Murs, la commune est accompagnée pour valoriser l'espace naturel en pied de bourg. Des promenades nature y sont organisées pour découvrir la faune et la flore.

MURS

promenade du lavoir



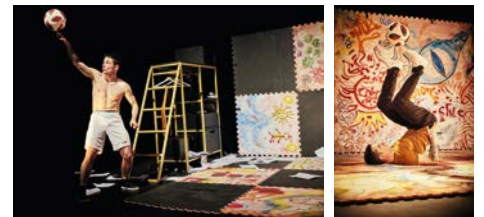
MON HERBIER
CHÂTILLONNAIS

Avec ce guide, cultivez votre savoir des plantes locales tout en vous ressourçant dans les différents espaces verts du Châtillonnais en Berry !

Nouveau cahier pour découvrir la promenade du lavoir au pied du bourg de Murs

Terre de jeux. La communauté de communes souhaite valoriser des actions sportives lors des jeux olympiques de 2024. La Micro-Folie Châtillonnais-en-Berry proposera, en partenariat avec l'office de Tourisme, un **Micro-Festival** « Sports et Cultures », le samedi 27 avril 2024. **Paul Molina, footballeur freestyle** fera l'honneur de présenter son spectacle et proposera des ateliers d'initiations pour les plus jeunes.

20
TERRE
DE JEUX
24



© Christophe Raynaud de Lage _ Spectacle de Paul Molina qui sera présenté lors du Micro-Festival

La commune de Châtillon-sur-Indre et la communauté de communes sont **lauréates du Plan de Paysage 2024**. Une équipe d'ingénieurs et de paysagistes sera désignée pour proposer différents scénarios autour des enjeux de l'eau sur le territoire : la vallée de l'Indre, le canal de Châtillon, les moulins ... Tous les acteurs intéressés peuvent se manifester auprès de la communauté de communes.



Plan Paysage © David Dewitte

En partenariat avec le CEREMA, un **diagnostic sur les ponts du territoire** sera réalisé en 2024.

Une **étude d'optimisation et d'agrandissement des zones artisanales** du Châtillonnais-en-Berry a été réalisée, pour anticiper l'arrivée de nouvelles entreprises.

Les **bureaux de la communauté de communes sont installés dans l'ancienne Trésorerie** à Châtillon-sur-Indre.

Des projets d'ombrières sont en cours pour permettre à la piscine d'autoconsommer une énergie locale et moins chère. Une réduction du coût de 20% est espérée pour la piscine, le gymnase et les locaux de la communauté de communes.

En 2024, la CDC et ses services vont se doter d'un nouveau site internet.

Calendrier communautaire 2024

JANVIER		
5 janvier	Châtillon-sur-Indre	Une Heure, une œuvre - Pôle Culturel du Château
5 janvier	St-Cyran-du-Jambot	Vœux du Maire
5 janvier	Clion-sur-Indre	Vœux du Maire
6 janvier	Murs	Vœux du Maire
8 janvier	Saint-Médard	Vœux du Maire
9 janvier	Palluau-sur-Indre	Belote - Familles Rurales
11 janvier	Palluau-sur-Indre	Thé dansant - L'Amuzette
12 janvier	Châtillon-sur-Indre	Vœux du Maire
13 janvier	Cléré-du-Bois	Vœux du Maire
14 janvier	Fléré-la-Rivière	Vœux du Maire
14 janvier	Le Tranger	Vœux du Maire
14 janvier	Clion-sur-Indre	Assemblée Générale - Amicale des Donneurs de sang
17 janvier	Châtillon-sur-Indre	Spectacle Centre de Loisirs - ALSH
19 janvier	Châtillon-sur-Indre	• Scène ouverte - OTIC • Thé Dansant - Vélo Club
19 janvier	Palluau-sur-Indre	Vœux du Maire
27 janvier	Clion-sur-Indre	Concert Cabaret avec les Love Machine - Histoires à écrire et Le Mandala
27 janvier	Clion-sur-Indre	Comptage des oiseaux - Bibliothèque
FÉVRIER		
2 février	Châtillon-sur-Indre	Une Heure, une œuvre - Pôle Culturel du Château
3 février	Clion-sur-Indre	Soirée Carnaval - Familles Rurales
3 février	Arpheuilles	Saint-Vincent
4 février	Clion-sur-Indre	Loto - Comité des Fêtes
9 février	Châtillon-sur-Indre	Assemblée Générale - Association Franco Ecossaise
11 février	Palluau-sur-Indre	Belote - Comité des Fêtes
14 février	Châtillon-sur-Indre	Repas dansant Saint-Valentin - Manu Blanchet
14 février	Châtillon-sur-Indre	Carnaval - ALSH et Comité des Fêtes
14 février	Châtillon-sur-Indre	Déjeuner dansant - Manu Blanchet
16 février	Clion-sur-Indre	Concert Marie Coutant version cabaret - Histoires à écrire et Le Mandala
16 février	Châtillon-sur-Indre	Scène ouverte - OTIC
17 février	Palluau-sur-Indre	Dîner Dansant - Union Musicale de Pellevoisin
17 février	Châtillon-sur-Indre	Tournoi de Bridge - Club de Bridge
17 février	Fléré-la-Rivière	Banquet des Laboureurs
18 février	Palluau-sur-Indre	Loto - Jumelage Palludéen
22 février	Palluau-sur-Indre	Thé dansant - L'Amuzette
24 février	Fléré-la-Rivière	Concours de belote de l'Amicale des Retraités
MARS		
1 ^{er} mars	Châtillon-sur-Indre	Assemblée Générale - Europe Berry Touraine
1 ^{er} mars	Châtillon-sur-Indre	Une Heure, une œuvre - Pôle Culturel du Château
2 mars	Clion-sur-Indre	Dîner - Club de football ACS
2 mars	Cléré-du-Bois	Banquet des laboureurs
3 mars	Palluau-sur-Indre	Loto - AS Foot Saint-Lactencin
8 mars	Châtillon-sur-Indre	Loto - ADG
8 mars	Clion-sur-Indre	Concert duo Jazz - Histoires à écrire
9 mars	Palluau-sur-Indre	Dîner Dansant - Pompier de Saint-Genou/Palluau
9 mars	Clion-sur-Indre	Carnaval - Les P'tits Sakados
9 mars	Fléré-la-Rivière	Théâtre du Comité des Fêtes
10 mars	Châtillon-sur-Indre	Loto - Comité des Fêtes
12 mars	Palluau-sur-Indre	Belote - Familles Rurales
11 au 15 mars	Châtillon-sur-Indre	Bourse aux vêtements - Contact
16 mars	Clion-sur-Indre	Printemps des poètes animé par le Moulin à Paroles - Bibliothèque
16 mars	St-Cyran-du-Jambot	Repas «Pot au feu»
17 mars	Fléré-la-Rivière	Randonnée pédestre du Comité d'Animations
18 mars	Châtillon-sur-Indre	Don du Sang - Amicale des donateurs de sang
19 mars	Châtillon-sur-Indre	Commémoration journée souvenir
22 mars	Clion-sur-Indre	Loto - Club de football ACS
23 mars	Châtillon-sur-Indre	Soirée théâtre et dîner dansant - Appel St-Joseph
23 mars	Fléré-la-Rivière	Vide-dressing - Comité d'animations
24 mars	Le Tranger	Concert Réтина - Chorale
24 mars	Châtillon-sur-Indre	Balade découverte - OTIC
26 mars	Clion-sur-Indre	Thé dansant - Comité des Fêtes
30 mars	Le Tranger	Chasse aux œufs - Municipalité

AVRIL		
1 ^{er} avril	Châtillon-sur-Indre	Œufs de Pâques - Comité des Fêtes
3 avril	Châtillon-sur-Indre	Déjeuner dansant - Manu Blanchet
5 avril	Châtillon-sur-Indre	Une Heure, une œuvre - Pôle Culturel du Château
6 avril	Clion-sur-Indre	Soirée rock - Les Mauduits Cuits
6 avril	Palluau-sur-Indre	Dîner dansant - Jeunes Agriculteurs
7 avril	Fléré-la-Rivière	Randonnée pédestre du Comité des Fêtes
11 avril	Palluau-sur-Indre	Thé dansant - L'Amuzette
13 avril	Châtillon-sur-Indre	Loto - Amicale des Pompiers
13 avril	Fléré-la-Rivière	Concours de Pêche du Comité d'Animations
13 avril	Clion-sur-Indre	Bourse aux jouets, vide-dressing - Les P'tits Sakados
13 avril	Cléré-du-Bois	Soirée années 80 tartiflette - Familles Rurales
14 avril	Palluau-sur-Indre	Loto - Comité des Fêtes
14 avril	Fléré-la-Rivière	Banquet de l'Amicale des Retraités
19 avril	Châtillon-sur-Indre	Scène ouverte - OTIC
20 avril	Clion-sur-Indre	Concert chansons française - Bibliothèque
20 avril	Fléré-la-Rivière	Marché de l'Association Vent de Colère
27 avril	Clion-sur-Indre	Vernissage exposition - Club photo
28 avril	Châtillon-sur-Indre	Commémoration Journée de la Déportation
28 avril	Clion-sur-Indre	Journée du souvenir des victimes de la déportation
MAI		
1 ^{er} mai	Murs	Marché - Comité des Fêtes
3 mai	Châtillon-sur-Indre	Une Heure, une œuvre - Pôle Culturel du Château
4 mai	Fléré-la-Rivière	Concours de belote de l'Amicale des Retraités
4 mai	Châtillon-sur-Indre	Soirée musicale - Alliance Franco Ecossaise
4 et 5 mai	Clion-sur-Indre	Festival jeune public - Moulin à Paroles
8 mai	Le Tranger	Brocante - Comité des Fêtes
8 mai	Châtillon-sur-Indre	Commémoration 8 mai
8 mai	Murs	Commémoration 8 mai
9 mai	Châtillon-sur-Indre	• Foire de l'Ascension - Comité des Fêtes • Course de l'Ascension - Vélo Club
14 mai	Arpheuilles	Foire aux plants
14 mai	Palluau-sur-Indre	Belote - Familles Rurales
16 mai	Palluau-sur-Indre	Thé dansant - L'Amuzette
17 mai	Châtillon-sur-Indre	Scène ouverte - OTIC
18 mai	Châtillon-sur-Indre	Soirée Moules/Frites APE Ecole Cosnier
19 mai	Clion-sur-Indre	• Brocante - Comité des Fêtes • Sortie orchidée - OTIC
19 mai	Fléré-la-Rivière	Vide-grenier et marché aux plants du Comité d'Animations
25 et 26 mai	Châtillon-sur-Indre	Défilé de mode - Couture de Rose
26 mai	Palluau-sur-Indre	Salon du livre - Prospital
26 mai	Clion-sur-Indre	Sortie orchidée - OTIC
27 mai	Châtillon-sur-Indre	Commémoration journée de la Résistance
JUIN		
1 ^{er} juin	Palluau-sur-Indre	Fête de la pêche - Amicale Arc en Ciel Saint-Genou/Palluau
1 ^{er} juin	Fléré-la-Rivière	Marché gourmand du Comité des Fêtes et concours de pêche des enfants
2 juin	Le Tranger	Randonnée pédestre et VTT - Comité des fêtes
7 juin	Châtillon-sur-Indre	Une Heure, une œuvre - Pôle Culturel du Château
8 juin	Fléré-la-Rivière	Portes ouvertes du Tiers-Lieu
8 ou 29 ou 30 juin	Clion-sur-Indre	Cluedo Géant, jeu de rôle
8 et 9 juin	Clion-sur-Indre	Randonnée Europe - Les Mauduits Cuits
9 juin	Châtillon-sur-Indre	ÉLECTIONS EUROPÉENNES
14 juin	Châtillon-sur-Indre	Spectacle Théâtre - Collège Joliot Curie
14 juin	Châtillon-sur-Indre	Marche semi-nocturne - Gymnastique Volontaire
15 juin	Clion-sur-Indre	Fête de l'école - Ecole de Clion
16 juin	Clion-sur-Indre	Brocante et vide-grenier - Amicale du Breuil aux Gittons
18 juin	Clion-sur-Indre	Commémoration appel du 18 juin
18 juin	Châtillon-sur-Indre	Commémoration Appel du 18 juin
20 au 23 juin	Clion-sur-Indre	Ateliers théâtre - Le Moulin à Paroles
21 juin	Le Tranger	Fête de la musique - Municipalité
21 juin	Châtillon-sur-Indre	Scène ouverte - OTIC
22 juin	Palluau-sur-Indre	Fête de la musique - Comité des Fêtes
22 juin	Châtillon-sur-Indre	Kermesse de l'école - Ecole Saint-Joseph
23 juin	Clion-sur-Indre	Concert de l'été - Lyre Clionnaise
28 juin	Châtillon-sur-Indre	Apéritif dinatoire - Gymnastique Volontaire
29 juin	Cléré-du-Bois	Brocante, déjeuner et dîner, animation musicale et feu d'artifice par le Comité des Fêtes

JUILLET		
5 juillet	Châtillon-sur-Indre	Une Heure, une œuvre - Pôle Culturel du Château
5 juillet	Murs	Feu d'artifice - Comité des Fêtes
6 juillet	Fléré-la-Rivière	Fête du plan d'eau
6 juillet	Palluau-sur-Indre	Brocante - Comité des Fêtes
8 au 26 juillet	Clion-sur-Indre	Centre de Loisirs - Familles Rurales
11 juillet	Châtillon-sur-Indre	Don du Sang - Amicale des donateurs de sang
13 juillet	Clion-sur-Indre	Retraite aux Flambeaux, animations et Feu d'artifice -Municipalité, Comité des Fêtes et amicale des Sapeurs Pompiers
14 juillet	Châtillon-sur-Indre	Fête du 14 juillet
14 juillet	Clion-sur-Indre	Fête Nationale et jeux divers - Municipalité et Les P 'tits Sakados
16 juillet	Fléré-la-Rivière	Ouverture pêche au plan d'eau
20 juillet	Clion-sur-Indre	Concours de pétanque - Club de pétanque
21 juillet	Palluau-sur-Indre	Feu d'artifice - Municipalité
21 juillet	Fléré-la-Rivière	Repas champêtre de l'Amicale des Retraités
27 juillet	Châtillon-sur-Indre	Brocante - Comité des Fêtes

AOÛT

2 au 4 août	Châtillon-sur-Indre	Loto - Europe en Berry Touraine
4 août	St-Cyran-du-Jambot	Pique-nique
10 août	Palluau-sur-Indre	Concert - Musique et Interprètes
10 août	Arpheilles	Brocante
10 et 11 août	Châtillon-sur-Indre	Terre en Fête - Amicale Terre en Fête
15 août	Arpheilles	Fête de la vènerie
18 août	Palluau-sur-Indre	Ateliers musiques danses Renaissance - Musique et Interprètes
24 août	Clion-sur-Indre	Concours de pétanque - Club de pétanque
24 et 25 août	Châtillon-sur-Indre	Commémoration Riperie
30 août	Châtillon-sur-Indre	Marché Gourmand - Comité des Fêtes

SEPTEMBRE

6 septembre	Le Tranger	Randonnée semi-nocturne pédestre et VTT Comité des Fêtes
6 septembre	Châtillon-sur-Indre	Une Heure, une œuvre - Pôle Culturel du Château
7 septembre	Clion-sur-Indre	Tartinepartie - Association le Panier Fermier
7 septembre	Châtillon-sur-Indre	Concours de belote - Club automne amitié
7 septembre	Fléré-la-Rivière	Méchoui des Pompiers
8 septembre	Palluau-sur-Indre	Concours de pétanque - Comité des Fêtes
8 septembre	Clion-sur-Indre	Marche - Amicale des Sapeurs Pompiers
10 septembre	Palluau-sur-Indre	Belote - Familles Rurales
12 septembre	Châtillon-sur-Indre	Don du sang - Amicale des Donneurs de sang
13 au 21 septembre	Fléré-la-Rivière	Exposition à la bibliothèque
15 septembre	Clion-sur-Indre	Balade Littéraire - Bibliothèque
15 septembre	St-Cyran-du-Jambot	Randonnée pédestre, VTT et chevaux
16 au 20 septembre	Châtillon-sur-Indre	Bourse aux vêtements - Contact
20 septembre	Châtillon-sur-Indre	Scène ouverte - OTIC
21 septembre	Clion-sur-Indre	Concert - Histoire écrire
22 septembre	Fléré-la-Rivière	Vide-dressing du Comité d'Animations
27 au 29 septembre	Clion-sur-Indre	Exposition - Club photo de Clion
27 septembre	Châtillon-sur-Indre	Assemblée Générale Familles Rurales
29 septembre	Clion-sur-Indre	Concert - Municipalité

Pour vous repérer plus facilement, chaque couleur correspond à une commune.

- Arpheilles
- Châtillon-sur-Indre
- Cléré-du-Bois
- Clion-sur-Indre
- Fléré-la-Rivière
- Le Tranger
- Murs
- Palluau-sur-Indre
- Saint-Cyran-du-Jambot
- Saint-Médard

OCTOBRE		
3 octobre	Châtillon-sur-Indre	Repas Dansant - Manu Blanchet
4 octobre	Châtillon-sur-Indre	Une Heure, une œuvre - Pôle Culturel du Château
4 octobre	Châtillon-sur-Indre	Assemblée Générale - Club de Marche
5 octobre	Clion-sur-Indre	Spectacle d'improvisation - Moulin à paroles
6 octobre	Palluau-sur-Indre	Repas des Aînés - Municipalité
6 octobre	Clion-sur-Indre	Rando route - Les Maudits Cuits
6 octobre	Fléré-la-Rivière	Fête automnale du Comité des Fêtes
7 octobre	Clion-sur-Indre	Bourse aux vêtements - Les P'tits Sakados
11 octobre	Châtillon-sur-Indre	Assemblée Générale - Ski Loisirs
12 octobre	Palluau-sur-Indre	Karoké - Comité des Fêtes
12 octobre	Fléré-la-Rivière	Concours de belote de l'Amicale des Retraités
13 octobre	Clion-sur-Indre	Loto - Comité des Fêtes
13 octobre	St-Cyran-du-Jambot	Brocante
15 octobre	Châtillon-sur-Indre	Lire en Fête - Appel Saint-Joseph
18 octobre	Châtillon-sur-Indre	Scène ouverte - OTIC
19 octobre	Châtillon-sur-Indre	Loto - APE Ecole Cosnier
20 octobre	Clion-sur-Indre	Repas des aînés - Municipalité
20 octobre	Fléré-la-Rivière	Banquet communal des Anciens
26 octobre	Clion-sur-Indre	Soirée année 80 - Familles Rurales
31 octobre	Châtillon-sur-Indre	Halloween - Comité des Fêtes + ALSH

NOVEMBRE

1 ^{er} novembre	Châtillon-sur-Indre	Une Heure, une œuvre - Pôle Culturel du Château
2 novembre	Cléré-du-Bois	Déjeuner dans des Classes 63 à 70
3 novembre	Châtillon-sur-Indre	Loto Comité des Fêtes
4 au 8 novembre	Châtillon-sur-Indre	Bourse aux jouets
8 novembre	Cléré-du-Bois	Loto - Comité des Fêtes
9 novembre	Châtillon-sur-Indre	Loto - ADG
11 novembre	Châtillon-sur-Indre	Commémoration et Repas- Anciens Combattants
11 novembre	Clion-sur-Indre	Commémoration du 11 novembre 1918 + banquet - Municipalité et association des Anciens combattants
11 novembre	Palluau-sur-Indre	• Loto - Comité des Fêtes Heugnes • Belote - Familles Rurales
11 novembre	Murs	Commémoration du 11 novembre 1918 et repas des Aînés
12 novembre	Châtillon-sur-Indre	Loto - Comité des Fêtes
12 novembre	Palluau-sur-Indre	Belote - Familles Rurales
15 novembre	Châtillon-sur-Indre	Scène ouverte - OTIC
16 novembre	Châtillon-sur-Indre	• Tournoi Bridge - Club de Bridge • Assemblée Générale - Vélo Club
16 novembre	Clion-sur-Indre	Soirée Tartiflette - Comité des Fêtes
16 et 17 novembre	Châtillon-sur-Indre	Théâtre - Arthe
17 novembre	Cléré-du-Bois	Fêtes de la Citrouille - Ensemble Jardinons
23 novembre	Châtillon-sur-Indre	Bourse de Noël - ADG
24 novembre	Clion-sur-Indre	Animation enfants - Bibliothèque
24 novembre	Châtillon-sur-Indre	30 ans de la Chorale - Parole en l'Air
28 novembre	Clion-sur-Indre	Thé dansant - Comité des Fêtes
29 novembre	Clion-sur-Indre	Soirée Pyjama - Bibliothèque
30 novembre	Châtillon-sur-Indre	Loto - Collège Joliot Curie

DÉCEMBRE

5 décembre	Châtillon-sur-Indre	• Don du Sang - Donneurs de Sang • Commémoration du 5 décembre
6 décembre	Clion-sur-Indre	Marché de Noël - Les P'tits Sakados
6 décembre	Châtillon-sur-Indre	• Une Heure, une œuvre - Pôle Culturel du Château • Assemblée générale - CNCI
7 et 8 décembre	Châtillon-sur-Indre	Marché de Noël - Comité des Fêtes
8 décembre	Murs	Arbre de Noël - Comité des Fêtes
8 décembre	Palluau-sur-Indre	Marché de Noël - Municipalité
13 et 14 décembre	Clion-sur-Indre	Sainte-Barbe - Amicale des Sapeurs Pompiers
14 décembre	Cléré-du-Bois	Dîner dansant du Comité des Fêtes
14 décembre	Châtillon-sur-Indre	Concours de belote - Automne Amitié
14 décembre	Palluau-sur-Indre	Loto - Amicale Arc en Ciel
17 décembre	Châtillon-sur-Indre	Fête de Noël - Ecole Saint-Joseph
18 décembre	Le Tranger	Journée de Noël - Municipalité
19 décembre	Châtillon-sur-Indre	Spectacle et Chorale - Ecole Henri Cosnier
20 décembre	Châtillon-sur-Indre	Scène ouverte - OTIC
21 décembre	Palluau-sur-Indre	Loto - JSP Foot
21 décembre	Fléré-la-Rivière	Banquet et bal des pompiers
21 décembre	Clion-sur-Indre	Marché de Noël - Municipalité, Comité des Fêtes
22 décembre	Clion-sur-Indre	Concert de Noël - Municipalité

Commission Petite Enfance, Jeunesse, Sport et Culture



Vice-Présidente : Madame Béatrice LE GLOANNEC

Accueil de Loisirs Sans Hébergement de Clion-sur-Indre (ALSH)

Cette année le centre de loisirs a fonctionné sur trois semaines du lundi 10 juillet au vendredi 28 juillet.

Trente-trois enfants de 2 ans et demi à 12 ans ont été accueillis : cinq de Palluau, trois de Châtillon-sur-Indre, trois de Murs, un de Ballan-Miré, deux de Châteauroux, cinq du Tranger, un de Niherne, deux d'Arpheuilles, un de Saint-Genou, un d'Argy et neuf de Clion.

Au programme :

Une sortie piscine par semaine, une sortie à la ferme « cactus et agave » à Beaumont-Village (37) ainsi que deux veillées pour tous. Une nuitée pour les plus de 6 ans sur le thème de l'astronomie et des étoiles. Une fois par semaine tous les enfants ont pu assister à une veillée et ainsi préparer leur dîner et leur soirée (soirée cinéma, soirée rallye photo, soirée grand jeu). Un atelier initiation à la vannerie a aussi eu lieu au centre.

Enfin, pour clôturer ces trois semaines de centre, les enfants ont organisé avec l'aide des animateurs une fête de fin de centre qui alliait repas partagé, chorégraphies, exposition photos et kermesse. Ainsi une soixantaine de personnes, parents et élus, ont pu assister à la soirée.

Nous tenons à saluer et remercier notre dynamique équipe composée d'une directrice BAFA (Marion), de deux animateurs BAFA (Flavie, Lucie), de deux animatrices stagiaires (Ilona et Milan) ainsi que notre cantinière (Denise). Merci à la commune de Clion pour son soutien matériel ainsi qu'au personnel communal pour leur réactivité, merci aussi à la communauté de communes pour son soutien financier qui nous permet d'ouvrir ce centre chaque année, ainsi qu'à tous nos acteurs financiers (CDC, CAF, MSA, Crédit Agricole). Et un grand merci à toutes les familles qui nous font confiance et inscrivent leur enfant. Rendez-vous est déjà pris avec bon nombre d'entre elles ainsi qu'avec toute l'équipe qui est déjà prête pour recommencer l'année prochaine.



Accueil de Loisirs Sans Hébergement de Châtillon-sur-Indre (ALSH)

2 événements marquants en 2023

- L'accueil de loisirs a déménagé, quittant la Maison des Associations où il se trouvait depuis les années 1990 pour rejoindre l'ancienne école Jules Ferry, 1 Rue Edouard Branly à Châtillon-sur-Indre. Ces nouveaux locaux ont permis d'accueillir les enfants dans un endroit sécurisé, de doubler la surface d'accueil des enfants, de répartir l'effectif en trois groupes disposant chacun d'une grande salle d'activités et depuis septembre 2023, d'organiser les repas sur place dans un réfectoire qui peut accueillir tous les enfants. L'achat de matériel numérique et de mobilier adapté et ergonomique a été financé à 80 % par la CAF.

- La gestion de l'accueil de loisirs, actuellement assurée par des bénévoles depuis de nombreuses années, sera transférée en 2024, à l'association Familles Rurales.

Un grand merci aux membres du bureau actuel, notamment, Anne Brunet, Sophie Gaimon, Sophie Bailly et Delphine Monteil, ainsi qu'aux membres actifs pour leur dévouement au service de toutes ces familles.

En 2023, cent cinquante-sept enfants étaient inscrits au centre de loisirs : quatre-vingt-dix enfants les mercredis, cent deux enfants les petites vacances et cent vingt-quatre enfants et ados l'été.

- L'accueil de loisirs « Périscolaire » en période scolaire, les mercredis de janvier à décembre, accueille des enfants de 3 à 11 ans à la journée ou à la demi-journée. Tout au long de l'année, ce sont des grands jeux, sportifs et collectifs, randonnées, piscine, ateliers manuels, ateliers d'expression (théâtre, mimes, chants, ...), ateliers cuisine, jeux de sociétés, séances de cinéma, sorties au city-stade, au Jardin Public, à la médiathèque, à la micro-folie et à l'office de tourisme, etc...

- L'accueil de loisirs « Extrascolaire » pendant les vacances scolaires du lundi au vendredi, de 7h30 à 18h30 accueille des enfants de 3 à 14 ans, voire même 15 ou 16 ans lors de séjours Ados organisés l'été.

Cet été une veillée champêtre s'est tenue en plein air dans la cour de l'accueil de loisirs : une cinquantaine de participants se sont réunis autour de jeux de kermesse et de danses folk avec un bal animé par le groupe Folk'amusette.

Quatre séjours ont été proposés à la ferme de la Duterie à Beaumont-Village pour les 3-5 ans, au camping de Buzançais pour les 6-7 ans, au camping du lac de Chemillé-sur-Indrois pour les 8-11 ans et au camping du Lac de Saint-Pardoux pour les 12-16 ans. Au total, soixante enfants sont partis en séjours avec l'accueil de loisirs.



L'équipe d'encadrement est constituée d'un directeur, Pierre-Yves Barral et d'une directrice adjointe, Béatrice Prévost, employés à temps partiel par l'association. Plusieurs animateurs viennent compléter l'équipe avec, à minima un animateur pour huit enfants de moins de 6 ans et un animateur pour douze enfants de plus de 6 ans. Ces animateurs peuvent être diplômés BAFA, stagiaires BAFA ou non diplômés. Depuis juillet 2023, une préparatrice en cuisine complète l'équipe.

Relais Petite Enfance (RPE)

Le Relais Petite Enfance (RPE) est un lieu public et gratuit dédié à l'accueil du jeune enfant, un lieu d'informations, de rencontres et d'échanges, il s'adresse à la fois aux parents et aux professionnels de l'accueil individuel. La permanence est assurée par Béatrice Prévost le mardi, le jeudi et vendredi matin. Le jeudi, les assistantes maternelles et les enfants viennent au centre, passer un moment ensemble.

Forum communautaire des associations

La communauté de communes du Châtillonnais-en-Berry a organisé le samedi 23 septembre 2023, à la base de loisirs de Châtillon-sur-Indre, son premier forum communautaire des associations.



Multi-Accueil

Le **Multi accueil « les petits écureuils »** est ouvert de 7h15 à 18h30 à Châtillon-sur-Indre.

De nombreuses activités sont proposées peinture, puzzle, motricité, pâte à modeler.... mais aussi visites chez les pompiers, dans des fermes, à la bibliothèque, aux jardins publics.

Douze enfants sont accueillis actuellement sous la direction de Marina Crépin, assistée de Carla, Clémence et Sylvie.

Madame Turpin a pris sa retraite après 15 ans de services auprès des tous petits. Nous lui souhaitons une bonne retraite.

En projet : l'ouverture d'une crèche Multi accueil à Clion dans les locaux de l'école est à l'étude.



Cet événement a rassemblé 43 associations et a permis aux visiteurs de découvrir la richesse du tissu associatif du territoire, grâce aux différentes animations proposées tout au long de la journée par les associations (animation musicale de Flok'Amusette ; démonstration de boxe, de danse médiévale, de badminton, de ping-pong, de Qi Jong, de gymnastique...).

Merci à toutes les associations qui ont participé à cet événement.



Commission Petite Enfance, Jeunesse, Sport et Culture (suite)

30 ans de la piscine communautaire de Châtillon-sur-Indre

C'est à l'initiative d'Alfred Fréville que la piscine a été construite en 1993. Elle a été rénovée en 2018.

La journée du **vendredi 6 octobre** était consacrée à célébrer son trentième anniversaire avec un programme varié.

L'entrée était gratuite pour tous. Étaient présents : le Président Gérard NICAUD et les élus de la communauté de communes, la sénatrice Nadine BELLUROT, le grand-public, le club de natation et d'aquagym, le club de plongée et les élèves de la trentaine d'écoles qui utilisent habituellement la piscine dans le cadre de leur parcours scolaire.

Chacun a pu utiliser les parcours aquatiques et s'initier aux nouvelles activités proposées :

> Flow pulse, activité ludique qui permet de se mouvoir avec aisance sous l'eau avec un propulseur électrique, sous l'œil d'un animateur ; gros succès chez le jeune public !

> Un parcours gonflable aquatique doté d'obstacles permet de grimper, glisser tout en s'amusant.

> Mais également le toboggan et la pataugeoire.

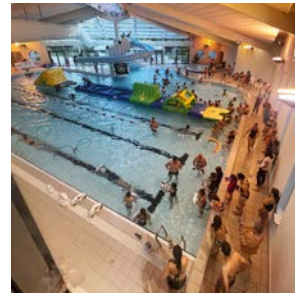
Un spectacle de natation synchronisée a fait l'admiration du public nombreux.

Une visite guidée de la salle des machines a été proposée par Monsieur Pierre Berthoumieux.

La soirée s'est poursuivie sous les barnums par l'hommage à Simone Benoît suivi du vin d'honneur.

Un grand merci au chef de bassin, Stéphane Mandard et aux deux maîtres-nageurs, Stéphane Fôret et Maxime Seguin, chefs d'orchestre de l'évènement, mais aussi merci au personnel de la communauté de communes qui a œuvré avec enthousiasme tout au long des préparatifs et du jour J.

À l'occasion des 30 ans de la piscine de Châtillon, nous avons



été heureux d'accueillir Simone Benoît, nageuse emblématique : championne du monde du 400m nage libre à 80 ans ! Elle a été faite citoyenne d'honneur. Née en juin 1923, elle vient de fêter ses 100 ans. Elle a remporté, aux championnats du monde des Maîtres, trois médailles une en or, deux en bronze dans la catégorie des 80-84 ans. En 2003 elle a reçu le 36 d'Or qui récompense les sportifs de l'année dans l'Indre.

En 2010 elle a reçu la médaille de la jeunesse des sports et de l'engagement associatif. Et on ne compte plus les médailles, les titres, les records.

Comme elle le dit, le secret de longévité c'est le sport, une demi-heure de gym tous les jours, 1 kg d'altères dans chaque bras et elle termine par les jambes en l'air !

A l'initiative du club de natation de Châteauroux, lors des Championnats de France Interclubs des Maîtres N1 et N2, qui vont avoir lieu à Châteauroux les 6 et 7 Avril 2024, le trophée qui sera remis à l'équipe classée première en Nationale 1, prendra le nom de «TROPHEE Simone BENOIT».

Bravo à vous Simone Benoît et félicitations.

Belle réussite de cette fête qui a rassemblé un public nombreux.

Contactez-nous au 02 54 38 76 22.

TARIFS

ADULTES
4,60€ | TARIF RÉDUIT* 4,20€

CARTE 10 ENTRÉES
43€ | TARIF RÉDUIT* 37€

ENFANTS (-16 ANS) ETUDIANTS
2,90€ | TARIF RÉDUIT* 2,50€

CARTE 10 ENTRÉES
26€ | TARIF RÉDUIT* 21€

*Tarif réduit accordé aux habitants de la communauté de communes de Châtillon-sur-Indre, Châtillon-sur-Indre, Cieré-du-Bois, Châteauroux, Fyéville-Saint-Étienne, Le Tranger, Mars, Pellissier-sur-Indre, St-Cyran-du-Jambot et St-Médard sur présentation d'un justificatif de domicile.

TARIFS ACTIVITÉS

CARTE 10 SÉANCES
75€ | TARIF RÉDUIT SUR DEMANDE

ABONNEMENT À L'ANNÉE
SE RENSEIGNER À L'ACCUEIL

ABONNEMENT À L'ANNÉE
SE RENSEIGNER À L'ACCUEIL

A LA SÉANCE
11€ | 5 ENTRÉES : 52€ | 10 ENTRÉES : 100€ | 20 ENTRÉES : 180€

BAPTÊME
TARIF LIBRE A VOTRE CONVENANCE

ABONNEMENT À L'ANNÉE
SE RENSEIGNER À L'ACCUEIL

Aquagym

Natation adultes

Aquaphobie

Natation enfants

Aquabike

Plongée

HORAIRES DES ACTIVITÉS ET OUVERTURES AU PUBLIC 2023 - 2024						
LUNDI	MARDI	MERCREDI	JEUDI	VENDREDI	SAMEDI	DIMANCHE
Créneau réservé au scolaire					9h00 - 9h45 Aquabike	9h30 - 12h15 Ouverture tout public
11h15 - 13h00 Ouverture tout public	Créneau réservé au scolaire	11h00 - 11h45 Natation enfants	11h15 - 13h00 Ouverture tout public	11h15 - 13h00 Ouverture tout public	10h00 - 10h45 Aquabike	
Créneau réservé au scolaire		12h30 - 13h50 Aquagym	Créneau réservé au scolaire	Créneau réservé au scolaire	Créneau réservé au scolaire	Évènements ponctuels
Créneau réservé au scolaire	14h00 - 18h00 Ouverture tout public	16h15 - 18h15 Ouverture tout public				
17h30 - 18h15 Natation enfants	16h30 - 19h00 Ouverture tout public	18h00 - 18h45 Natation enfants	17h30 - 18h30 Natation enfants	18h30 - 19h15 Aquagym		
18h00 - 19h00 Natation enfants		18h45 - 19h30 Natation enfants	18h30 - 19h30 Natation enfants			
19h00 - 20h00 Natation enfants	19h15 - 20h00 Aquagym	19h30 - 20h15 Natation adultes	19h30 - 20h30 Aquagym	19h15 - 20h15 Natation adultes		
19h30 - 21h00 Natation adultes					20h15 - 21h00 Aquagym	19h00 - 22h00 Plongée

*La piscine est fermée lors des petites vacances scolaires : Toussaint (21/10/2023 au 06/11/2023), Noël (23/12/2023 au 08/01/2024), Hiver (24/02/2024 au 11/03/2024), Printemps (20/04/2024 au 06/05/2024)

Gymnase

Le gymnase intercommunal est essentiellement mis à la disposition des écoliers dans le cadre des activités physiques et sportives, des collégiens et des associations locales. Plusieurs associations vont également s'y entraîner : le badminton, le tennis et le hand ball de Châtillon-sur-Indre, le tennis club de Clion et l'Association Danse Gymnastique Châtillonnais. Pour les associations qui le souhaitent, cette année deux créneaux sont encore disponibles : le lundi de 17h00 à 20h00 et le vendredi de 13h00 à 17h00. Pour plus d'informations contacter la communauté de communes du Châtillonnais-en-Berry au 02 54 39 01 16.

FAMILLES RURALES

Pluralité, diversité, vitalité, modernité

Le Mouvement Familles Rurales existe depuis plus de 70 ans et il est composé exclusivement d'association loi 1901.

Au plan national, c'est le premier mouvement familial associatif de France. Au plan départemental, ce sont 142 associations locales, 1 400 bénévoles, plus de 3 300 personnes aidées à leur domicile et plus de 1 400 enfants accueillis sur différentes structures.

Association Familles Rurales de Châtillon-sur-Indre.

L'association regroupe plusieurs activités :

- le Relais Petite Enfance pour les assistantes maternelles et les parents : vingt-deux professionnels de l'accueil individuel des enfants sur la communauté de communes ;
- le Multi-Accueil pour la garde des enfants de 0 à 3 ans : douze à quinze enfants sont inscrits chaque jour ;
- le Maintien à domicile pour répondre aux besoins des personnes

à domicile, entretien de maison, aide à la toilette, aide aux repas : environ cent-cinquante familles sollicitent de l'aide auprès des quarante employées à domicile ;

- l'éducation physique adaptée pour des cours de gymnastique douce : dix personnes par séance tous les lundis ;
- les ateliers divers tel que des cours de cuisine, des cours de prévention routière, des cours pour zéro déchets diffusés une fois par mois ;
- pour janvier 2024, le centre de loisirs sera repris par l'association avec une continuité des services apportés.

Association Familles Rurales de Clion-sur-Indre.

L'association propose différentes activités une fois par mois :

- atelier créatif : peinture sur tissu, motif sur verre, couture ;
 - atelier jeux de société : scrabble, rummikub, belote ;
 - atelier mémoire : simuler sa mémoire dans la bonne humeur ;
- deux à trois fois dans l'année : ateliers cuisine, pâques, Noël...
Soirée années 80 avec Amélie Blanchet.

En juillet, un centre de loisirs avec une équipe d'animation dynamique qui accueille une trentaine d'enfants de Clion et des communes environnantes, pour trois semaines d'animations.

Christine Bonnet et son équipe vous présentent ses meilleurs vœux 2024.

Association Familles Rurales de Fléré-la-Rivière.

La gestion et l'animation du Tiers Lieu de Fléré-la-Rivière sont confiées à « Familles Rurales Association de Fléré-la-Rivière », association complètement indépendante. Le mouvement Familles Rurales répond aux besoins des familles en créant des activités et des services et apporte un appui tant logistique que financier (démarches, subventions, conseils, formations...).

L'élaboration du PLUi (Plan Local d'Urbanisme intercommunal) est engagé depuis décembre 2021 sur l'ensemble du territoire du Châtillonnais-en-Berry.

Le PLUi est un document unique, qui traduit le projet intercommunal et exprime la politique que tous les élus se donnent, pour harmoniser et encadrer l'aménagement des communes incluses dans le périmètre de l'EPCI.

Les principaux objectifs du PLUi contribuent :

- à maîtriser l'espace et favoriser la mixité,
- au développement économique,
- à préserver l'environnement,
- à prendre en compte des spécificités architecturales,
- à assurer le lien social.

Le diagnostic et l'état initial de l'environnement du territoire, menés en concertation avec l'ensemble des acteurs locaux et les habitants, sont terminés et ont été présentés au public en avril dernier à Clion-sur-Indre.

Le travail se poursuivra au cours de l'année 2024 afin de :

- **finaliser les orientations du PADD** (Plan d'Aménagement de Développement Durable) dont le cadre d'élaboration et les objectifs ont été présentés le 7 avril 2023 à Clion-sur-Indre,
- **déterminer les OAP** (Orientations d'Aménagement et de Programmations), rédiger le règlement d'urbanisme et dessiner les pièces graphiques en cohérence avec le PADD. L'ensemble des documents d'étude et comptes-rendus sont consultables sur le site internet de la communauté de communes <http://www.chatillonnais-en-berry.fr>.

Vous avez également possibilité de faire valoir vos observations sur un registre à votre disposition au siège de la communauté de communes, aux heures et jours habituels d'ouverture, ou d'écrire au président de la communauté de communes et à votre maire.

Informations locales

ARPHEUILLES



Mairie – Le Bourg – 36700 Arpheuilles – Tél 02 54 38 42 17

Horaires d'ouverture :

Lundi : 9 h 00 -12h30. Mardi : 9 h 00 -12h30. Jeudi : 9 h 00 -12h30
Vendredi : 9 h 00 -12h30

La Commune d'Arpheuilles a encore fait le plein au niveau des diverses animations grâce au dynamisme de ses nombreuses associations. En matière d'économie d'énergie, elle a remplacé une partie de l'éclairage public par des lanternes LED et a également procédé à l'installation d'un défibrillateur.



CHÂTILLON-SUR-INDRE



Mairie – 50 rue Grande – 36700 Châtillon-sur-Indre – Tél 02 54 38 75 44

Horaires d'ouverture :

Lundi : 9h 00 – 12 h 00. Mardi : 9 h 00 – 12 h 00 et 14 h 00 – 16h45.
Mercredi : 9 h 00 – 12 h 00 et 14 h 00 – 16h45.
Jeudi : 9 h 00 – 12 h 00 et 14 h 00 – 16h45.
Vendredi : 9 h 00 – 12 h 00 et 14 h 00 – 16h45.

Une année d'inaugurations

En présence d'officiels, le 4 juillet 2023 ont été inaugurés les travaux de la route de Tours et l'espace Micro-Folie, où vous pouvez entrer dans le monde de la culture en parcourant des collections de musées, en assistant à des ballets, opéras, concerts ou en vous plongeant dans des voyages en réalité virtuelle.



A cette même date, a eu lieu la pose de la première pierre pour l'agrandissement de l'hôpital de Châtillon-sur-Indre.

Le 23 septembre, inauguration du city stade avec les jeunes du Conseil Municipal des Jeunes lors du forum communautaire.



MURS



Mairie - 5 place Saint Hilaire - 36700 Murs
Tél 02 54 38 77 42

Horaires d'ouverture :

Mardi : 8h30 - 12h30. Jeudi : 8h30 - 12h30
Vendredi : 13h30 - 17h30

SAINT-MÉDARD



Mairie - Le Bourg - 36700 Saint-Médard
Tél : 02 54 38 75 47

Horaires d'ouverture :

Lundi : 8 h 00 - 12 h 00 et 14 h 00 - 18 h 00
Vendredi : 14 h 00 - 18 h 00

CLION-SUR-INDRE



Mairie - Place de la Mairie - 36700 Clion-sur-Indre
Tél : 02 54 38 64 27

Horaires d'ouverture :

Lundi : 9 h 00 - 12 h 00 et 14 h 00 - 17h30. Mardi : 9 h 00 - 12 h 00
Mercredi : 9 h 00 - 12 h 00 et 14 h 00 - 17h30.
Jeudi : 9 h 00 - 12 h 00 et 14 h 00 - 17h30.
Vendredi : 9 h 00 - 12 h 00 et 14 h 00 - 17 h 00.

Cette année le sport a été privilégié à Clion, avec la création du city stade, ainsi que la restauration des terrains de pétanque. Déjà de nombreux jeunes viennent s'entraîner et des compétitions ont eu lieu. Une aire de jeux, près du stade, neuve et aux normes fait la joie des petits.

Les festivités ont été nombreuses grâce aux nombreuses associations que l'on remercie pour leur investissement tout au long de l'année : thés dansants, dîners festifs, lotos, balade littéraire, théâtre, expo du club photo, rando moto....

Les concerts gospels, musique ukrainienne, tambours japonais, et festival ont eu beaucoup de succès.



FLÉRÉ-LA-RIVIÈRE



Le 8 juin dernier, le Tiers Lieu de Fléré-la-Rivière a ouvert officiellement ses portes. C'est l'un des premiers espaces de ce type dans le Châtillonnais-en-Berry. Après quelques années de travaux, qui ont transformé l'ancienne boulangerie en un espace dédié aux habitants, ce local propose à tous un espace multimédia et un espace socio-culturel.

Dans l'espace multimédia, vous y trouverez une salle avec bureaux privatifs (1 à 4 places pour les entrepreneurs, étudiants, télétravailleurs.), une salle de réunion de 12 à 25 places avec un grand écran interactif, un



Mairie - 2 rue Nationale - 36700 Fléré-la-Rivière - Tél 02 54 39 31 01

Horaires d'ouverture :

Lundi : 9 h 00 - 12 h 00 et 14 h 00 - 17 h 00.
Mardi : 9 h 00 - 12 h 00 et 14 h 00 - 17 h 00.
Jeudi : 9 h 00 - 12 h 00 et 14 h 00 - 17 h 00.
Vendredi : 9 h 00 - 12 h 00 et 14 h 00 - 16 h 00.
site : flerelariviere.fr



espace numérique accessible aux heures d'ouverture avec 4 postes informatiques, une imprimante, prêt de PC (se renseigner pour la location des bureaux et des salles). Internet haut débit -WI FI - salles climatisées. Accès personnes à mobilité réduite.

Ces espaces sont utilisés également par l'association, crée le 28 septembre dernier, pour des activités très diverses comme des ateliers « Nature », jeux de société, Légo, Bien-Etre, paillage/cannage, initiation informatique, logiciels libres, travaux manuels (couture) etc.

Un salon avec kitchenette et machine à café permet de se retrouver dans un espace convivial ainsi que dans le préau et le jardin en été.

Cet espace est un lieu ouvert à

tous où l'on peut travailler, créer, se rencontrer, se réunir, échanger autour d'un café. Les ateliers qui ont débuté début septembre, sont gratuits. N'hésitez pas à vous inscrire sur les listes d'activités ou à en proposer. Toute l'équipe vous attend ! Une adhésion familiale, annuelle, nationale, à l'association (gratuite pour 2023) est obligatoire pour y participer.

Horaires d'ouverture du Tiers Lieu : lundi et mardi de 10h à 12h, mercredi et jeudi de 15h à 19h et un samedi sur 2 de 10h à 12h.

Marie-Noëlle LEOURIER, Présidente
TEL 06.63.57.56.08

Tiers Lieu « La Passerelle »
21 Rue Nationale
36700 Fléré-la-Rivière
02.47.43.82.83
tiers.lieu.flere@gmail.com

CLÉRÉ-DU-BOIS



Mairie

3 rue de l'Orée du Bois - 36700 Cléré-du-Bois - Tél 02 54 38 70 74

Horaires d'ouverture :

Lundi : 8h30 - 12h30 et 13 h 00 - 17 h 00
Mercredi : 8h30 - 12h30
Jeudi : 13 h 00 - 17 h 00
Vendredi : 9 h 00 - 13 h 00.

LE TRANGER



Mairie - 5 route de Châtillon
36700 Le Tranger - Tél : 02 54 38 64 91

Horaires d'ouverture :

Mardi : 8h30 - 12h30 et 13h30 - 17h30.

Jeudi : 13h30 - 17h30

Vendredi : 8h30 - 12h30

Le Tranger est riche de ses événements (pâques, brocante, randonnées, Noël, ...) & de ses divers espaces de nature. Par exemple, venez profiter de l'espace Mis & Thiennot pour lire un livre, pique-niquer, jouer à la pétanque, au mölkky, faire un peu de musique ou bien d'ici peu faire plaisir aux enfants avec une nouvelle aire de jeux. Vous - petits & grands - êtes tous pris en compte & vous voir sourire dans notre commune est notre mission numéro 1 !



ST CYRAN-DU-JAMBOT



Mairie - 6 route de Châtillon - 36700 Saint-Cyran-du-Jambot

Tél : 02 54 39 30 57

Horaires d'ouverture :

Lundi : 8h30 - 12h30 et 13h30 - 16h30

Mardi : 8h30 - 12h30 et 13h30 - 16h30

Mercredi : 8h30 - 12h30 et 13h30 - 16h30

Jeudi : 8h30 - 12h30 et 13h30 - 16h30

Vendredi : 8h30 - 12h30 et 13h30 - 16h30

Le lycée de Saint Cyran-du-Jambot a reçu le label «Qualitééquidé Centre-Val de Loire». Toutes les informations sur ce label se trouve sur le site www.qualitequides.fr.



PALLUAU-SUR-INDRE



Mairie - Rue de Verdun - 36500 Palluau-sur-Indre- Tél 02 54 38 45 55

Horaires d'ouverture :

Lundi : 8h30 - 12 h 00 et 13h30 - 17h30.

Mardi : 8h30 - 12 h 00 et 13h30 - 17h30

Mercredi : 8h30 - 12 h 00. Jeudi : 8h30 - 12 h 00 et 13h30 - 17h30

Vendredi : 8h30 - 12 h 00.

Rétrospective

Les grilles des portes du cimetière

Elles sont automatisées avec les horaires d'ouverture suivants : 8h - 20h.
Aménagement sécuritaire rue de Verdun
Installation de 2 ralentisseurs devant l'école et le Monument aux



Morts. Pour le respect de la limitation de vitesse. Pour la sécurité de tous et surtout des enfants.
Terrain multisports : Le gazon synthétique et les marquages au sol seront finalisés début juillet.



Végétalisation de la cour d'école : Réalisée par les employés communaux. Installation de 2 récupérateurs d'eau.

La Commune arrose avec l'eau de la bache de 150 m³ (récupération des eaux de pluie des toitures des bâtiments communaux)

Fleurissement du village : Plantations de nombreuses vivaces, économes en eau.

Les finances

Budget Général



DÉPENSES de fonctionnement 2 729 374 €

- Entretien de la voirie
- Frais de personnels et indemnités élus
- Fiscalité
- Amortissement
- Maintenance informatique et entretien des bâtiments
- Chauffage, électricité et eau et assurances des bâtiments de la CDC

RECETTES de fonctionnement 2 729 374 €

- Impôts et taxes
- Dotations d'État
- Amortissement des subventions versées
- Report antérieur
- Entrées piscine, gymnase, remboursement frais de personnel mis à disposition

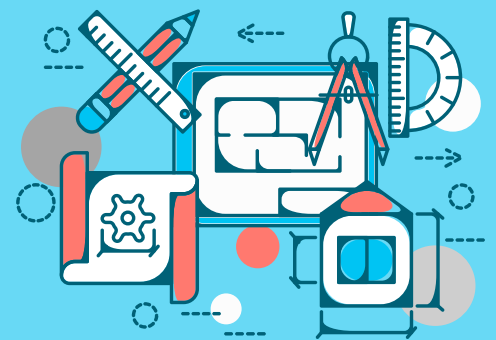
DÉPENSES d'investissement 826 079 €

- Amortissement des subventions reçues
- Logiciels
- Remboursement d'emprunts
- Stratégie touristique
- PLUi, Gendarmerie, Mini-crèche de Clion

RECETTES d'investissement 826 079 €

- Report antérieur
- Amortissement
- Subvention d'investissement

Budget Développement Économique



DÉPENSES de fonctionnement 81 365 €

- Entretien et réparation des ateliers relais
- Amortissement
- Remboursement des intérêts d'emprunt
- Taxe foncière des ateliers relais

RECETTES de fonctionnement 81 365 €

- Loyers des bâtiments
- Excédent reporté
- Amortissements des subventions reçues

DÉPENSES d'investissement 163 173,85 €

- Aménagement des zones artisanales
- Remboursement emprunt
- Amortissement des subventions reçues

RECETTES d'investissement 163 173,85 €

- Excédent reporté
- Amortissement

Budget Déchets Ménagers



DÉPENSES de fonctionnement 983 616 €

- Sous-traitance PAPREC- COVED
- Publications et communication
- Entretien et réparation voirie déchèterie
- Amortissement
- Remboursement des intérêts d'emprunt
- Frais de personnel

RECETTES de fonctionnement 983 616 €

- Taxe et Redevance Spéciale d'enlèvement des Ordures Ménagères
- Excédent reporté
- Dotation des éco-organismes et vente de matériaux recyclables

DÉPENSES d'investissement 235 250 €

- Équipements de collecte pour le biodéchets
- Remboursement d'emprunt
- Provisions pour frais d'étude pour la construction de la nouvelle déchèterie

RECETTES d'investissement 235 250 €

- Excédent reporté
- Emprunts
- Amortissement



SIVOM de Châtillon-sur-Indre

Président : Monsieur Jean-Louis RICHARD

Sur les routes, pour vous !



Chers Parents d'élèves, Chers Elus membres du comité, chers tous. La Région finance toujours le ramassage des scolaires dans notre secteur. Cela permet à chacun d'être transporté et de se rendre dans son école respective

(Ecole Henri Cosnier, Ecole Saint-Joseph et Collège Joliot Curie).

Suite à la demande de parents ou de certaines communes, des circuits ont été modifiés en supprimant et en ajoutant des arrêts. Par exemple, sur le circuit 034-05, un arrêt a été créé Place de l'Eglise à Villiers, l'arrêt du Breuil au Gittons à Clion a été déplacé. Sur le circuit 034-03, afin d'améliorer le confort de l'arrêt d'Obterre, la municipalité a fait la demande de déplacer celui-ci vers un emplacement mieux adapté.

Nous sommes toujours à votre écoute, pour répondre à vos demandes. Nous travaillons en étroite collaboration avec la Région qui reste décisionnaire.

Je rappelle que la présence de chacun des élus reste indispensable pour parfaire nos réunions.

Le minibus 9 places :

Il a été loué 24 fois cette année et a parcouru 10 847 kilomètres. 19 locations concernaient des associations et 5 des particuliers.

Nous remercions les nouveaux annonceurs ainsi que les anciens qui nous font toujours confiance. Des places publicitaires restent disponibles pour toutes entreprises ou commerçants qui souhaiteraient en bénéficier.

Je remercie toute l'équipe de la Région, les transports Moreau 36 et notre équipe administrative, pour le travail effectué tout au long de l'année.

Bonnes fêtes de fin d'année à tous et une bonne année 2024.

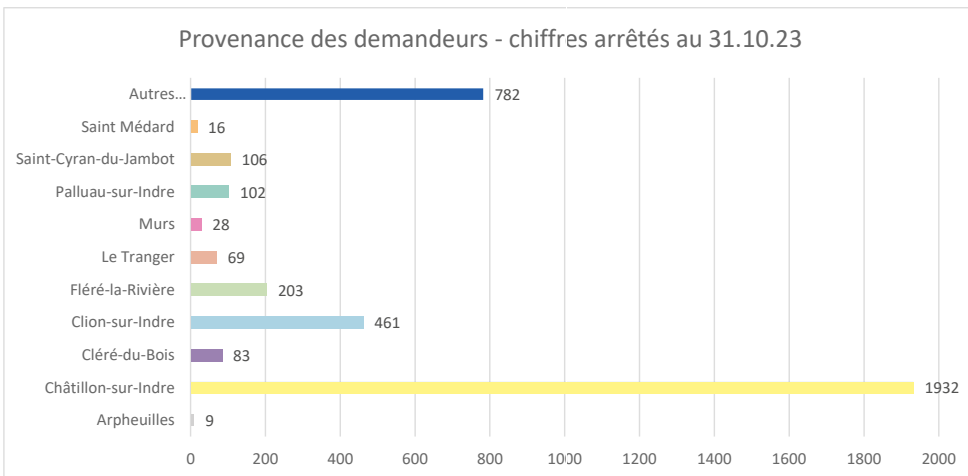
SIVOM à la Carte de Châtillon-sur-Indre
1 Rue Maurice Davailon – 36700 Châtillon-sur-Indre
Tél: 02.54.38.99.70 – mail : sivom@chatillonnais-en-berry.fr



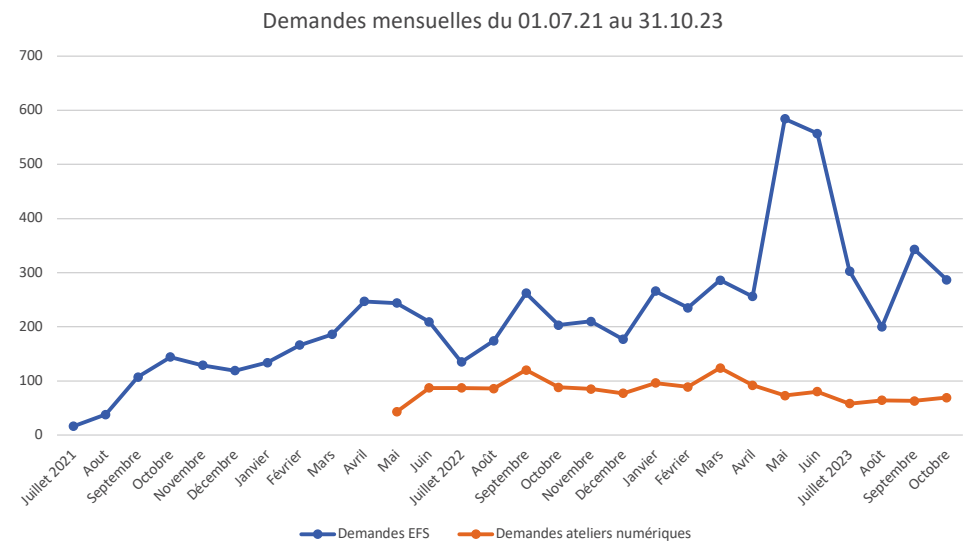
Depuis le 1^{er} juillet 2021, l'Espace France Services Châtillonnais-en-Berry a ouvert ses portes, 8 place John Stewart de Buchan à Châtillon-sur-Indre. Cet espace ouvert à tous, facilite l'accès des citoyens aux services publics et un accompagnement au numérique. Des ateliers numériques se déroulent à la médiathèque François Rabelais ainsi que sur les communes d'Arpeuilles, Clion-sur-Indre, Fléré-la-Rivière et Saint-Cyran-du-Jambot. Ce service entièrement gratuit permet aux habitants des dix communes de la communauté de communes de s'approprier les usages numériques quotidiens personnels et professionnels : prise en main d'équipement informatique, navigation sur internet, message électronique, utilisation du smartphone, création et gestion de ses contenus numériques...

Arrêtés au 31 octobre 2023, les chiffres montrent une augmentation de 53% des demandes par rapport à 2022, à la même période.

Provenance des demandeurs - chiffres arrêtés au 31.10.23



Demandes mensuelles du 01.07.21 au 31.10.23



France services Châtillonnais-en-Berry
8 Place John Stewart de Buchan (ex Place du Marché) - 36700 Châtillon-sur-Indre
Tél : 02 54 38 29 05 - Mail : châtillonnais-en-berry@france-services.4104.fr

Horaires :

Lundi :	14h00-18h00
Mardi :	9h00-12h00 / 14h00-17h00
Mercredi :	9h00-12h00
Jedi :	9h00-12h00 / 14h00-17h00
Vendredi :	9h00-12h00 / 14h00-18h00

Thématiques des demandes

